

Video- interfejs RL4- A40

Kompatybilny z

pojazdami **Mercedes Benz** z
System informacyjno-rozrywkowy Garmin Audio30 lub
Audio40



examples

**Video-interfejs dla przedniej i tylnej kamery
cofania oraz dwóch dodatkowych źródeł
wideo**

Cechy produktu

- Video-interfejs do fabrycznych systemów informacyjno-rozrywkowych
- 1 Wejście CVBS dla kamery cofania
- 1 Wejście CVBS dla kamery przedniej

sekund

- **Wideo w ruchu (TYLKO dla podłączonych źródeł wideo)**
- **Wejścia wideo zgodne z systemami NTSC i PAL**

Zawartość

1. Przed instalacją

- 1.1. Zawartość dostawy
- 1.2. Sprawdzanie kompatybilności interfejsu pojazdu i akcesoriów
- 1.3. Złącza - interfejs wideo
- 1.4. Złącza - płytki PCB
- 1.5. Ustawienia mikroprzełączników
 - 1.5.1. 8 zanurzeń - czarny
 - 1.5.1.1. Aktywacja wejścia kamery przedniej (dip 1)
 - 1.5.1.2. Włączanie wejść wideo interfejsu (dip 2-3)
 - 1.5.1.3. Ustawienie kamery cofania (dip 5)
 - 1.5.2. 4 zanurzenia - czerwony

2. Instalacja

- 2.1. Miejsce instalacji
- 2.2. Schemat połączeń
- 2.3. Instalacja - płytki podrzędne
 - 2.3.1. Uwagi ostrzegawcze dotyczące instalacji kabli taśmowych
- 2.4. Połączenie - 20-pinowy kabel sygnału obrazu
- 2.5. Połączenie - 10-pinowy kabel zasilania / CAN
- 2.6. Zasilanie analogowe
- 2.7. Wyjście zasilania
- 2.8. Połączenie - wejścia wideo
 - 2.8.1. Wstawianie dźwięku
 - 2.8.2. Kamera przednia z rynku wtórnego
 - 2.8.3. Kamera cofania dostępna na rynku wtórnym
 - 2.8.3.1. Przypadek 1: Interfejs odbiera sygnał biegu wstecznego
 - 2.8.3.2. Przypadek 2: Interfejs nie odbiera sygnału biegu wstecznego
- 2.9. Połączenie - klawiatura zewnętrzna

3. Obsługa interfejsu za pomocą zewnętrznej klawiatury

4. Ustawienia obrazu

5. Specyfikacje

6. Często zadawane pytania

7. Wsparcie techniczne

Informacje prawne

Zgodnie z prawem oglądanie ruchomych obrazów podczas prowadzenia pojazdu jest zabronione, a kierowca nie może być rozproszony. Nie ponosimy żadnej odpowiedzialności za szkody materialne lub obrażenia ciała wynikające bezpośrednio lub pośrednio z instalacji lub obsługi tego produktu. Ten produkt powinien być używany wyłącznie w pozycji stojącej lub do wyświetlania stałych menu lub wideo z kamery cofania, gdy pojazd jest w ruchu, na przykład menu MP3 dla aktualizacji DVD.

Zmiany/aktualizacje oprogramowania pojazdu mogą spowodować nieprawidłowe działanie interfejsu. Oferujemy bezpłatne aktualizacje oprogramowania naszych interfejsów przez rok od zakupu. Aby otrzymać bezpłatną aktualizację, należy przesłać interfejs na własny koszt. Koszty robocizny i inne wydatki związane z aktualizacją oprogramowania nie będą zwracane.

1. Przed instalacją

Przed instalacją należy przeczytać instrukcję obsługi.

Do instalacji niezbędna jest wiedza techniczna. Miejsce instalacji musi być wolne od wilgoci i z dala od źródeł ciepła.

1.1. Zawartość dostawy



Take down the serial number of the interface and store this manual for support purposes:

1.2. Sprawdzanie kompatybilności pojazdu i akcesoriów

Wymagania

Marka	Kompatybilne pojazdy	Kompatybilne systemy
Mercedes-Benz	Vito (W447) od około 2019 roku	Garmin Audio30/Audio40 <i>Tylko dla jednostek głównych wyprodukowanych przez Garmin - nie kompatybilny z Audio40 firmy Pioneer</i>

Ograniczenia

*Tylko wideo
rozrywkowego.*

Interfejs wprowadza TYLKO sygnały wideo do systemu informacyjno-

Do wprowadzania sygnałów audio można użyć istniejącego fabrycznego wejścia audio-AUX lub modulatora FM.

W przypadku podłączenia 2 źródeł AV, pożądane przełączanie audio będzie wymagało dodatkowej elektroniki.

Fabryczna kamera

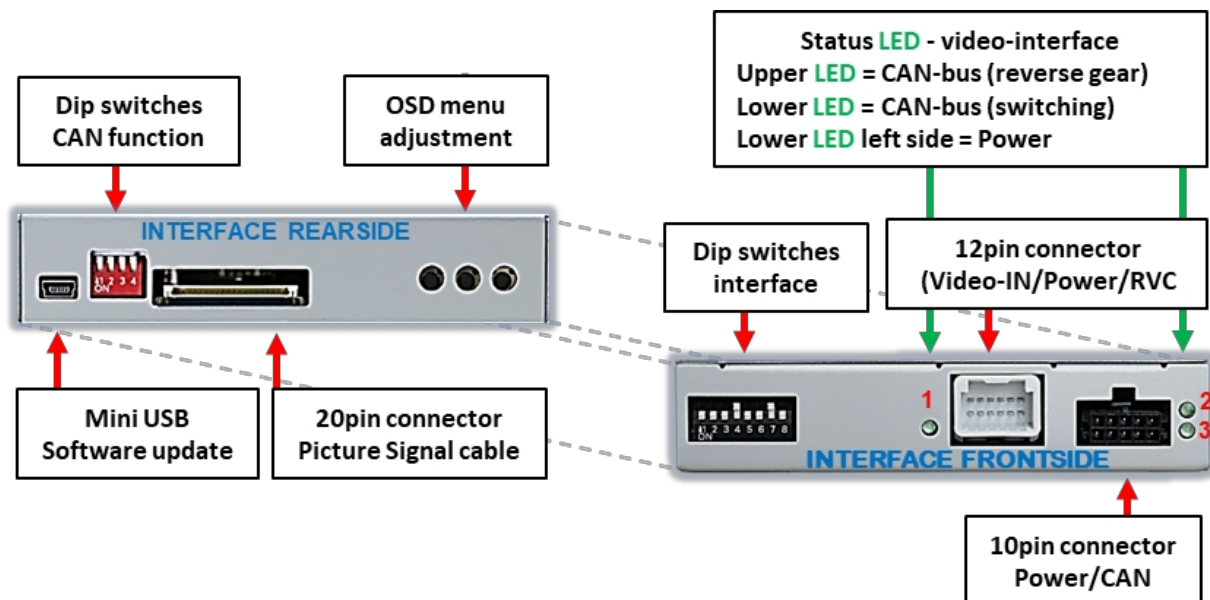
cofaniaAutomatyczne przełączanie z wbudowanej kamery wideo na fabryczną kamerę cofania jest możliwe tylko przy włączonym biegu wstecznym. Aby opóźnić przełączanie wsteczne, wymagana jest dodatkowa część elektroniczna.

Przednia

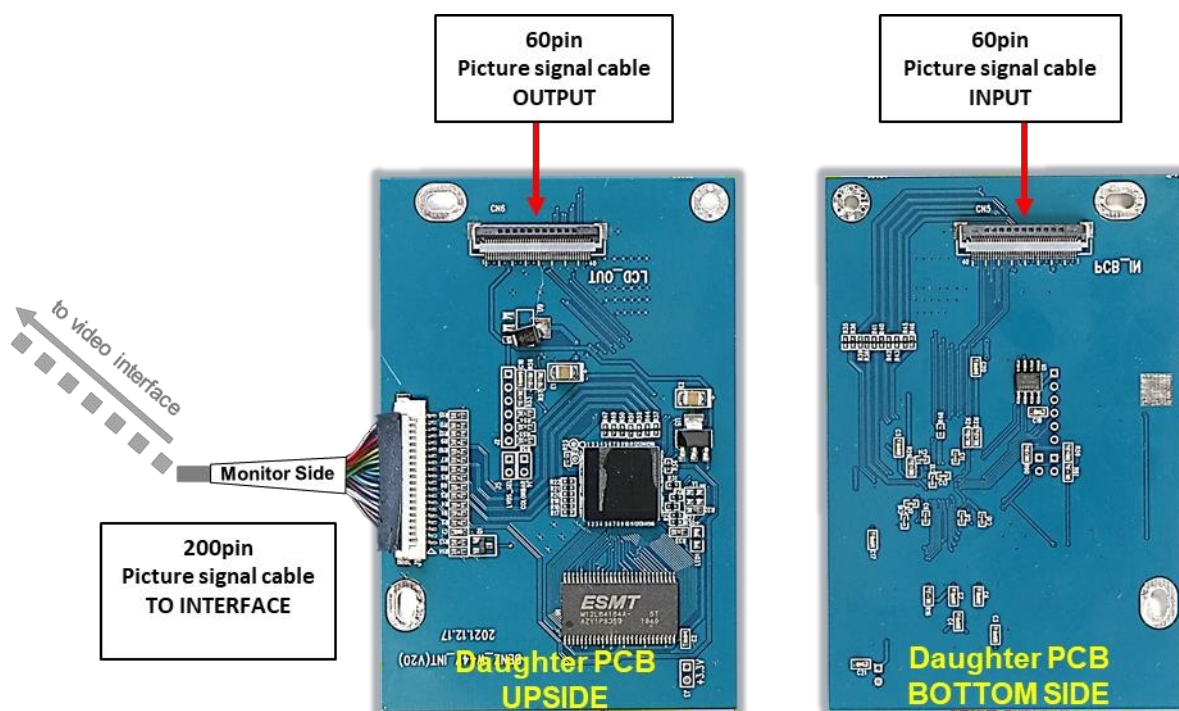
kamera zostanie automatycznie przełączona na 10 sekund po wyłączeniu biegu wstecznego. Ręczne przełączanie przedniej kamery jest możliwe za pomocą zewnętrznej klawiatury.

1.3. złącza - interfejs wideo

Interfejs wideo (płytk pochodna) konwertuje sygnały wideo podłączonych źródeł z rynku wtórnego na sygnał obrazu zgodny z monitorem fabrycznym, który jest wprowadzany do monitora fabrycznego przy użyciu oddzielnych opcji wyzwalania.



1.4. złącza - płytka pochodna

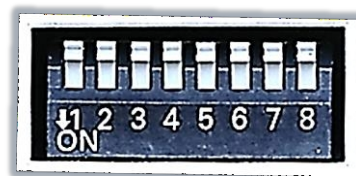


1.5. Ustawienia mikroprzełączników

1.5.1. 8 zanurzeń - czarny

Niektóre ustawienia należy wybrać za pomocą przełączników DIP na interfejsie wideo.

Dioda w dół jest włączona, a w górę wyłączona.



Zanurzenie	Funkcja	ON (w dół)	OFF (w górę)
1	Kamera przednia	włączony*	wyłączony
	Wyjście zasilania (czerwony przewód)	+12 V (maks. 3 A), gdy włączony jest bieg wsteczny z 10-sekundowym opóźnieniem i +12 V po ręcznym przełączeniu na bieg wsteczny. przednia kamera przy klawiaturze	+12 V (maks. 3 A) ACC
2	Wejście CVBS AV1	włączony	wyłączony
3	Wejście CVBS AV2	włączony	wyłączony
4	Brak funkcji		Ustaw na OFF
5	Typ kamery cofania	rynek wtórny	fabryczny lub żaden
6	Brak funkcji		Ustaw na OFF
7	Brak funkcji		Ustaw na OFF
8	Brak funkcji		Ustaw na OFF

*Kamera przednia zostanie automatycznie przełączona na 10 sekund po wyłączeniu biegu wstecznego (patrz poniższe informacje).

Po każdej zmianie mikroprzełącznika należy wykonać reset zasilania interfejsu wideo!

1.5.1.1. Aktywacja wejścia kamery przedniej (dip 1)

W przypadku ustawienia ON interfejs przełącza się na 10 sekund z kamery cofania na wejście kamery przedniej po wyłączeniu biegu wstecznego. Ponadto możliwe jest ręczne przełączenie na wejście kamery przedniej za pomocą klawiatury (krótkie naciśnięcie) z dowolnego trybu obrazu.

Opis zasilania kamery przedniej: patrz rozdział "Wyjście zasilania".

1.5.1.2. Włączanie wejść wideo interfejsu (dip 2-3)

Podczas przełączania źródeł wideo interfejsu można uzyskać dostęp tylko do włączonych wejść wideo. Zaleca się włączenie tylko wymaganych wejść, wejścia wyłączone zostaną pominięte podczas przełączania wejść interfejsów wideo.

1.5.1.3. Ustawienie kamery cofania (dip 5)

W przypadku ustawienia OFF interfejs przełącza się na obraz fabryczny, gdy włączony jest bieg wsteczny, aby wyświetlić fabryczną kamerę cofania.

W przypadku ustawienia ON interfejs przełącza się na wejście kamery cofania **"V4 Reverse"**, gdy włączony jest bieg wsteczny.

Uwaga: Dipy 4, 6, 7 i 8 nie działają i muszą być ustawione na **OFF**.

Po każdej zmianie mikroprzełącznika należy wykonać reset zasilania interfejsu wideo!

1.5.2. 4 zanurzenia - czerwony

Za pomocą przełączników Dip-switch można wybrać fabryczny radioodtwarzacz lub pojazd, do którego zostanie podłączony interfejs.

Przełącznik Dip w dół jest ustawiony w pozycji

ON, a w górę w pozycji **OFF**. Ustaw wszystkie

przełączniki DIP w pozycji OFF



Pojazd/Nawigacja	Dip 1	Dip 2	Dip 3	Dip 4
Wszystkie pojazdy	WYŁ.	WYŁ.	WYŁ.	WYŁ.

2. Instalacja

Wyłącz zapłon i odłącz akumulator pojazdu! Interfejs wymaga stałego źródła 12V. Jeśli zgodnie z przepisami fabrycznymi należy unikać odłączania akumulatora, zwykle wystarczy przełączyć pojazd w tryb uśpienia. Jeśli to się nie powiedzie, należy odłączyć akumulator za pomocą przewodu rezystorowego.

Jeśli źródło zasilania nie jest pobierane bezpośrednio z akumulatora, należy sprawdzić, czy połączenie jest sprawdzone i trwałe.

2.1. Miejsce instalacji

Interfejs wideo jest przeznaczony do podłączenia za jednostką główną pojazdu. Płytkę pochodną jest przygotowana do podłączenia wewnątrz fabrycznej jednostki głównej).

2.2. Schemat połączeń

Jednostka główna (do góry nogami)

Instalacja płytki drukowanej wewnątrz radioodtwarzacza

ORAZ _____

Ręczny ACC

ACC/kamera

przednia
wyjście 12V (maks. 3A)

Przełączanie wejścia/wyjścia
Kamera cofania

12-pinowy kabel interfejsu

Klawiatura zewnętrzna

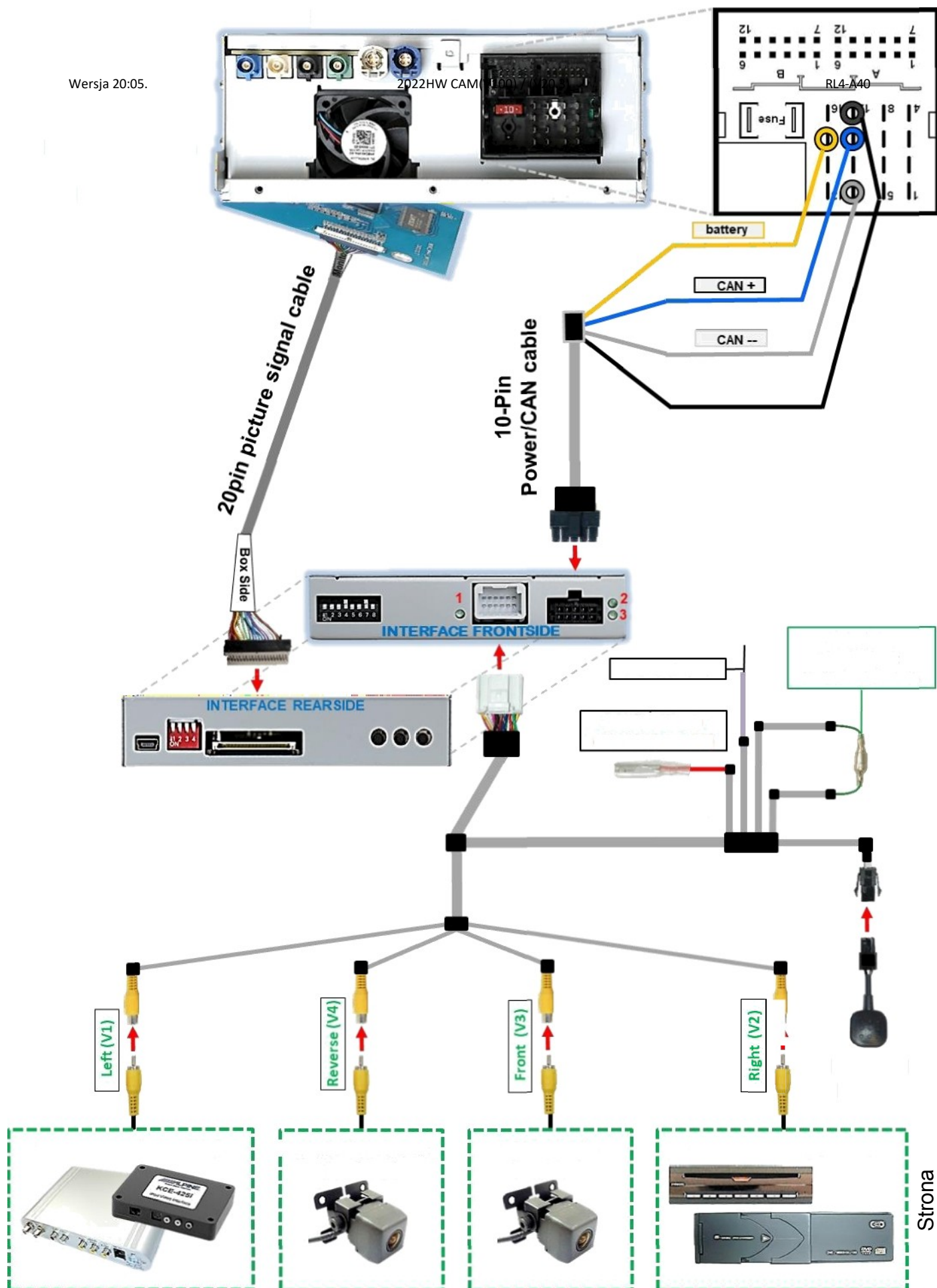
Źródło wideo 1 (opcjonalne)

Kamera cofania (opcjonalnie)

Kamera przednia (opcjonalna)

Źródło wideo 2 (opcjonalnie)

Wersja 20:05.



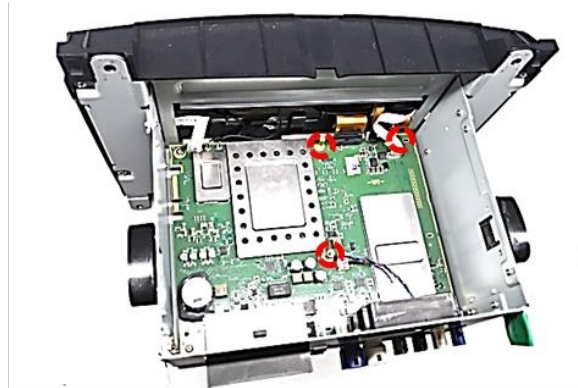
2.3. Instalacja - płytki PCB

Zdemontuj fabryczny monitor i otwórz obudowę radioodtwarzacza. Płytki pochodzącej jest przeznaczona do montażu w przewodzie optycznym między panelem monitora a płytą główną monitora pojazdu.



1

Unscrew the 7 screws at the top of the head unit and remove the housing cover.



2

Unscrew the 3 screws at the indicated points and replace them with the enclosed spacers.



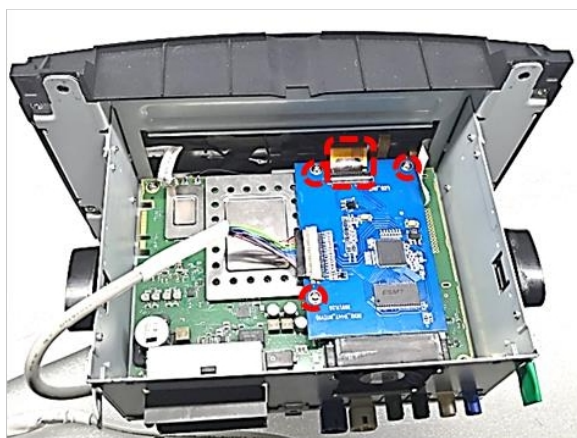
3

Unclick and disconnect the original copper-coloured 40pin ribbon cable from the ribbon cable base and connect the enclosed 40pin ribbon cable instead.



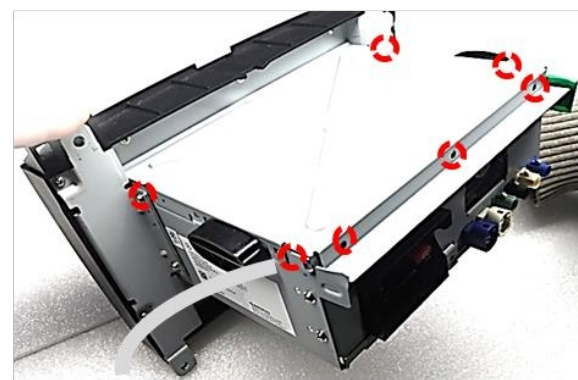
4

Connect the opposite side of the enclosed 40pin ribbon cable to the ribbon cable base "PCB-IN" of the daughter PCB's bottom side.



5

Attach the daughter PCB to the spacers. Connect the previously become free 40-pin copper-coloured ribbon cable to the ribbon cable base "LCD-OUT".



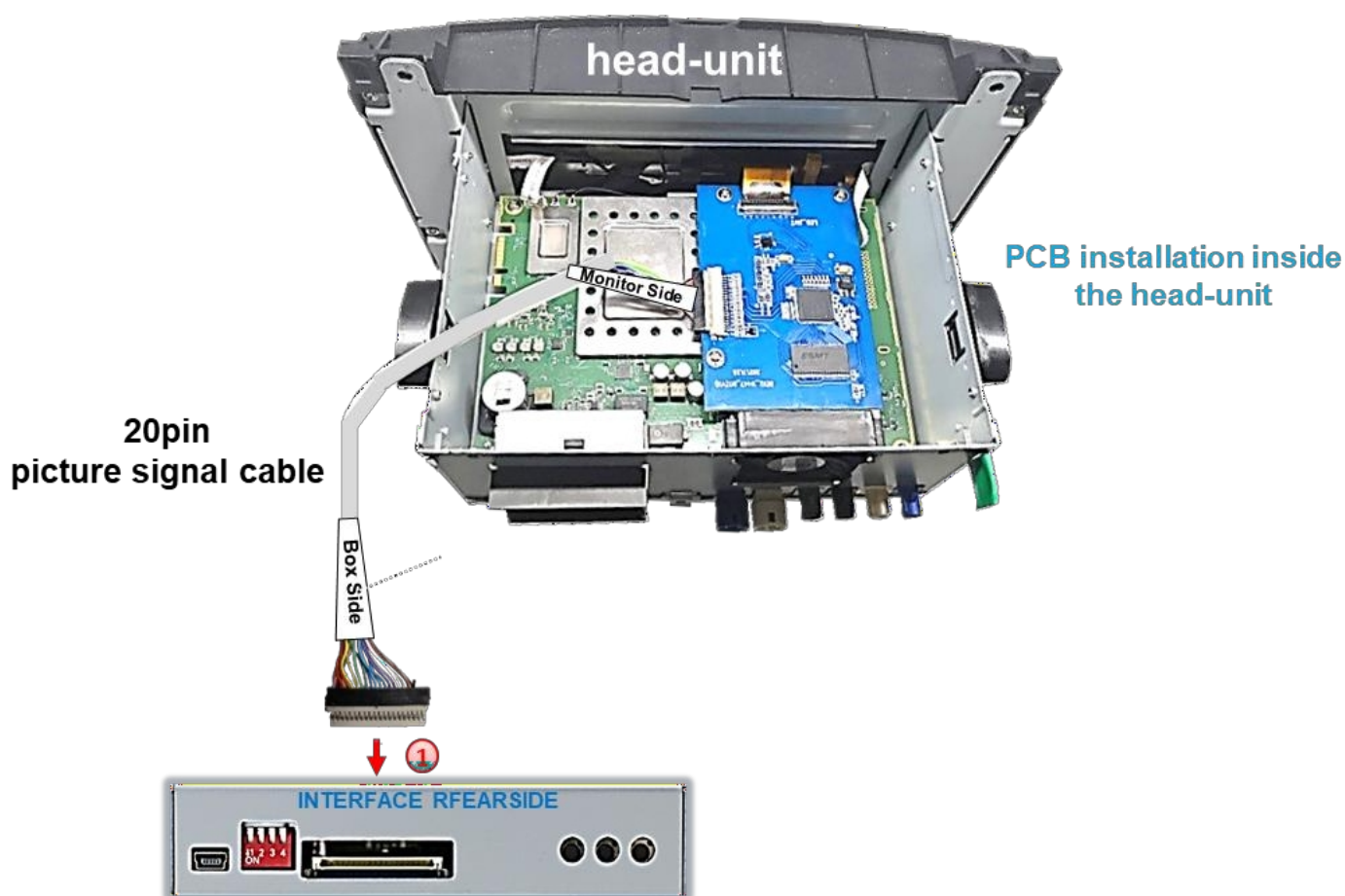
6

Lead the 20pin picture signal cable out of the housing at the indicated point, without jamming it and fix the housing cover by the 7 screws.

2.3.1. Uwagi ostrzegawcze dotyczące instalacji kabli taśmowych

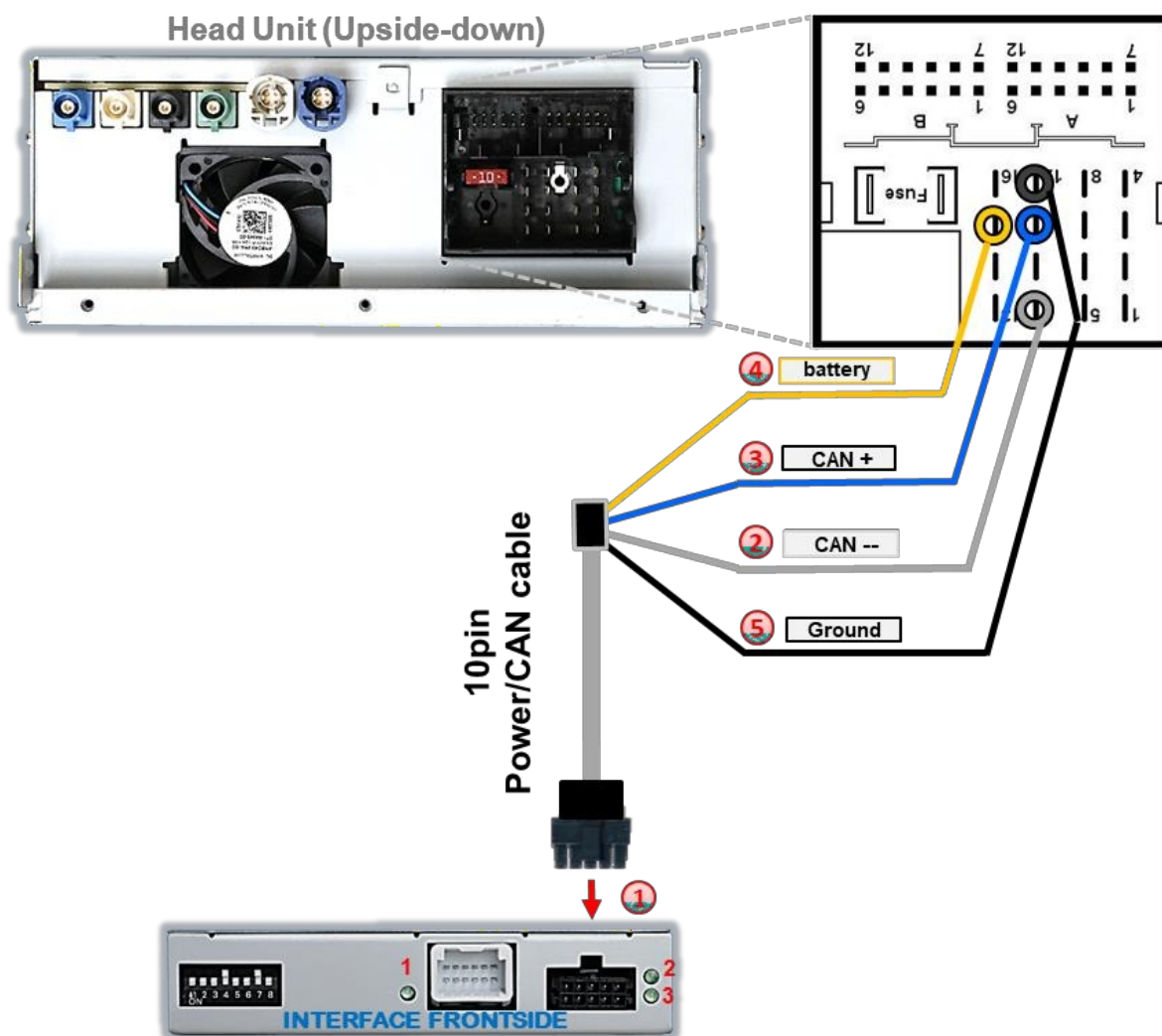
- 1) Stykające się końce kabli taśmowych muszą być zawsze zainstalowane w prostej i precyzyjnej pozycji 180° względem złącza. Każde odchylenie od idealnej pozycji styku spowoduje wadliwy kontakt, a nawet niebezpieczeństwo zwarcia
- 2) Strona styku kabla taśmowego musi zawsze odpowiadać stronie styku złącza, niezależnie od pozycji montażowej.

2.4. Połączenie - 20-pinowy kabel sygnału obrazu



- 1) Podłącz żeńskie złącze 20-pinowe wstępnie podłączonego 20-pinowego kabla sygnału obrazu płytki pochodnej do męskiego złącza 20-pinowego interfejsu wideo.

2.5. Połączenie - 10-pinowy kabel zasilania / CAN



- 1 Podłącz żeńskie złącze 10-pinowe dołączonego kabla Power / CAN do męskiego złącza 10-pinowego interfejsu wideo.
- 2 Podłącz pojedynczy szary przewód "CAN LOW" z 4 kabli do niskiego przewodu CAN pojazdu i odizoluj połączenie.
- 3 Podłącz pojedynczy niebieski przewód "CAN HIGH" z 4 kabli do przewodu CAN High pojazdu i odizolować połączenie
- 4 Podłącz pojedynczy czerwony przewód do stabilnego **zaciśku**
- 5 **+12V 30.** Podłącz pojedynczy czarny przewód do ujemnej **masy**

pojazdu.

Check 1

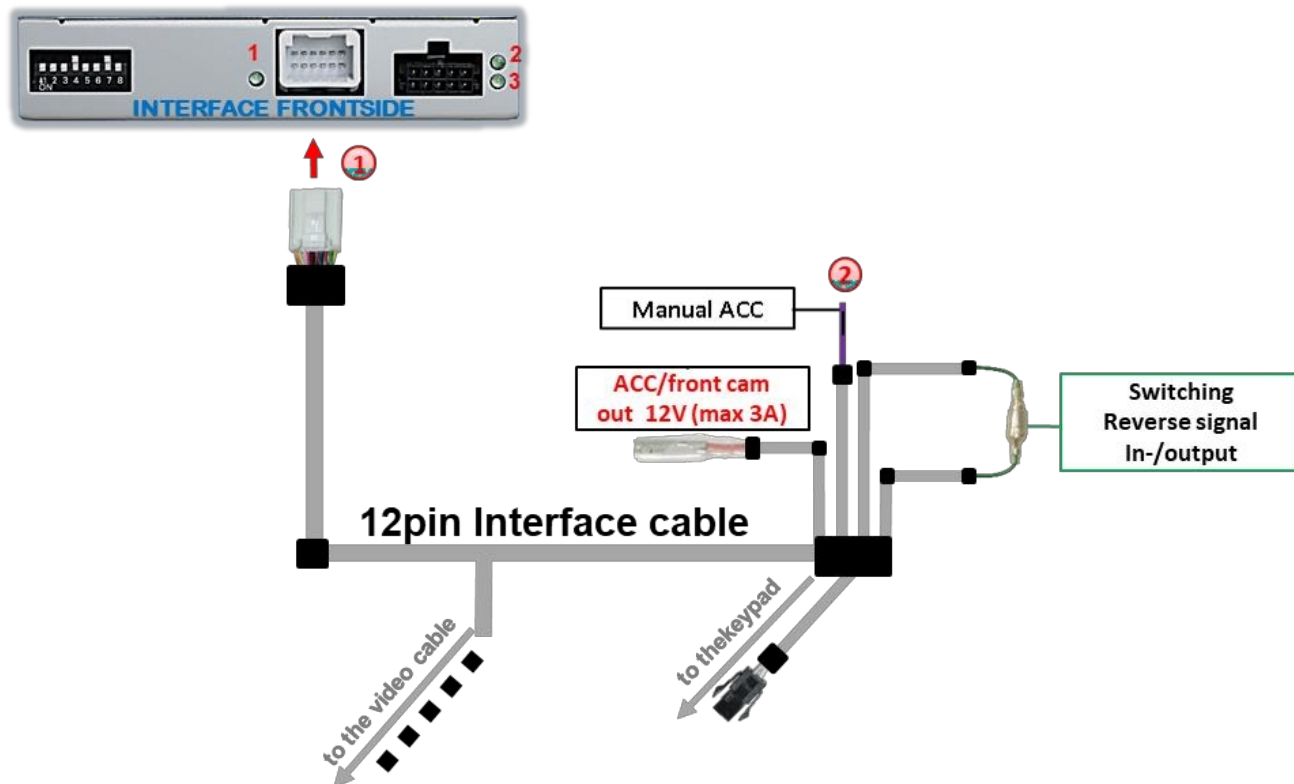
Exceptionally, the CAN communication may not succeed in all vehicles! If, after connecting the 10pin power cables, no interface LED lightens up while the ignition is turned on, the analog power supply needs to be done! (see following chapter)

Check 2

Exceptionally, the power supply to the video interfaces may not be interrupted after switching to the vehicle's sleep mode. If the interface LEDs continue to shine even in the vehicle's sleep mode, please contact the support!

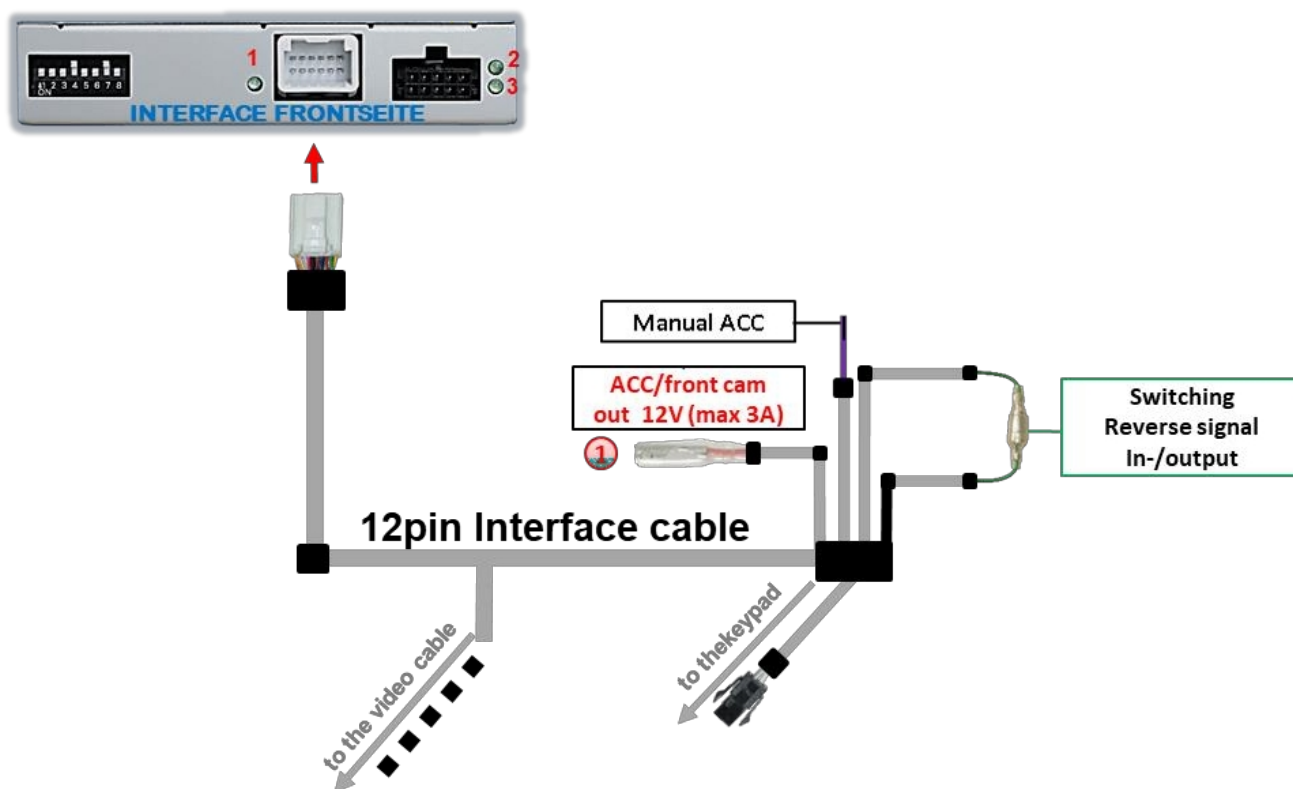
2.6. Zasilanie analogowe

Jeśli komunikacja między skrzynką CAN a magistralą CAN pojazdu nie powiedzie się (nie wszystkie pojazdy są kompatybilne), wymagane jest połączenie analogowe.



- 1 Podłącz żeńskie złącze 12-stykowe kabla interfejsu 12-stykowego do męskiego złącza 12-stykowego interfejsu wideo.
- 2 Podłącz fioletowy przewód 12-pinowego kabla interfejsu **Manual ACC** do +12V **zasilania zapłonu**. lub do **zacisku +12V styku S 86s +12V** (np. oświetlenie schowka).

2.7. Wyjście zasilania



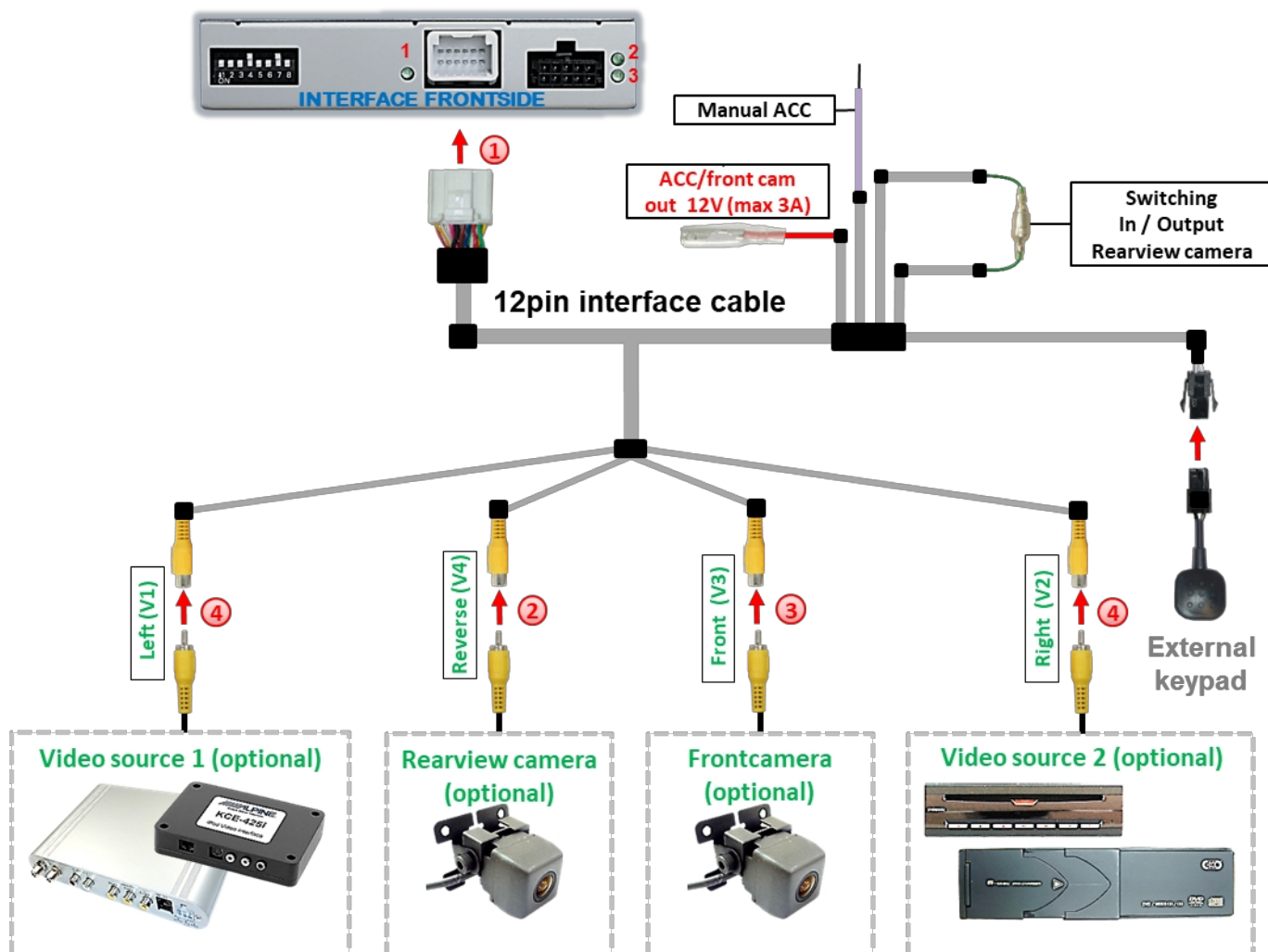
- 1 Czerwone wyjście zasilania **ACC/front cam out 12V (maks. 3A)** może być używane do zasilania zewnętrznego źródła i ma różne przypisanie, w zależności od pozycji przełącznika DIP 1 (z 8 dipów):

Zanurzenie	Funkcja
Dip 1 ON	+12 V (maks. 3 A), gdy włączony jest bieg wsteczny plus 10 sekund opóźnienia po wyłączeniu biegu wstecznego i +12 V po ręcznym przełączeniu na kamerę przednią za pomocą klawiatury (krótkie naciśnięcie)
Dip 1 OFF	+12 V na stałe (maks. 3 A) ACC

2.8. Połączenie - źródła wideo

Do interfejsu wideo można podłączyć kamerę cofania dostępną na rynku wtórnym, kamerę przednią dostępną na rynku wtórnym oraz dwa inne źródła wideo.

Przed ostateczną instalacją zalecamy przeprowadzenie testu w celu wykrycia niezgodności pojazdu i interfejsu. Ze względu na zmiany w produkcji producenta pojazdu zawsze istnieje możliwość niezgodności.

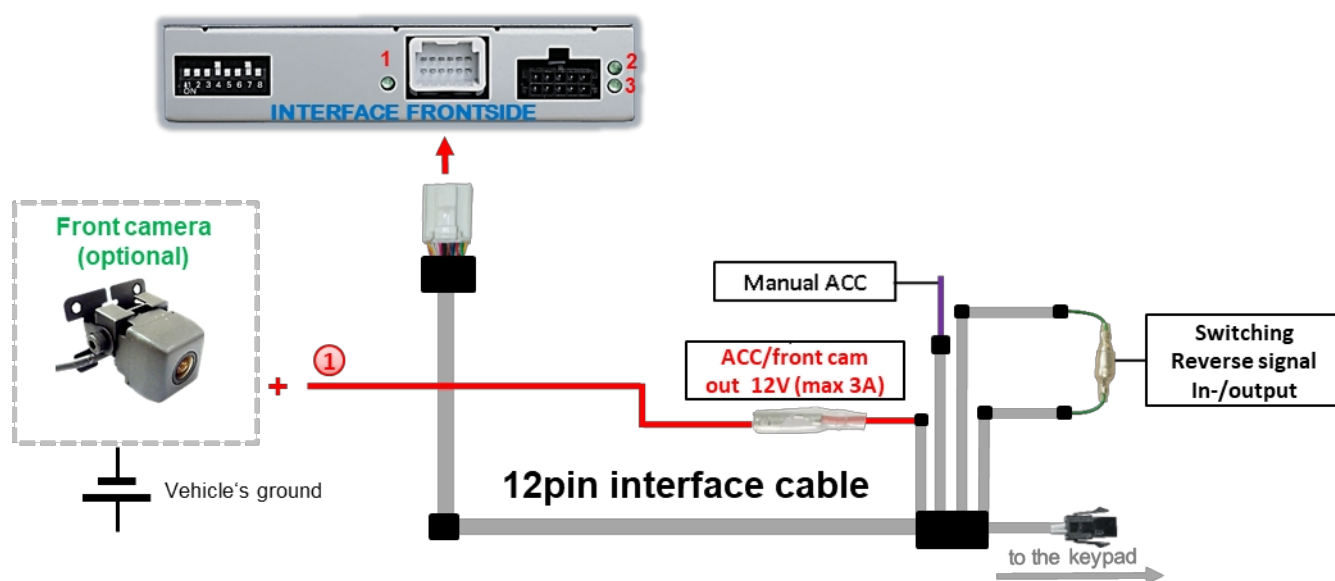


- 1 Podłącz żeńskie złącze 12-stykowe kabla interfejsu do męskiego złącza 12-stykowego interfejsu wideo.
- 2 Podłącz złącze RCA wideo kamery cofania do żeńskiego złącza RCA 12-stykowego kabla interfejsu "Reverse V4".
- 3 Podłącz złącze RCA wideo kamery przedniej do żeńskiego złącza RCA 12-stykowego kabla interfejsu "Front V3".
- 4 Podłącz złącze RCA wideo źródła AV 1 i 2 do żeńskiego złącza RCA 12-pinowego kabla interfejsu "Lewe (V1)" i "Prawe (V2)".

2.8.1. Wstawianie dźwięku

Interfejs ten umożliwia jedynie przesyłanie sygnałów wideo do fabrycznego systemu informacyjno-rozrywkowego. Jeśli podłączone jest źródło AV, sygnał audio musi być przesyłany przez fabryczne wejście audio AUX lub modulator FM. Wstawiony sygnał wideo może być aktywowany jednocześnie dla każdego trybu audio fabrycznego systemu informacyjno-rozrywkowego. Jeśli do systemu informacyjno-rozrywkowego podłączone są 2 źródła AV, do przełączania sygnałów audio niezbędny jest dodatkowy układ elektroniczny.

2.8.2. Kamera przednia z rynku wtórnego



- ① Czerwone wyjście zasilania **ACC/front cam out 12V (maks. 3A)** może być używane do zasilania kamery przedniej. Jeśli Dip 1 jest ustawiony na ON (czarny 8 dipów), wyjście zasilania daje +12V (maks. 3A), gdy włączony jest bieg wsteczny plus 10 sekund opóźnienia po wyłączeniu biegu wstecznego.

Uwaga: Ponadto możliwe jest ręczne przełączenie na wejście kamery przedniej za pomocą klawiatury (krótkie naciśnięcie) z dowolnego trybu obrazu. Wyjście zasilania daje wtedy również +12V (jeśli Dip 1 jest ustawiony na ON i wybrane jest wejście przedniej kamery).

Uwaga: Długie naciśnięcie przycisku klawiatury zewnętrznej spowoduje przełączenie interfejsu na następne źródło.

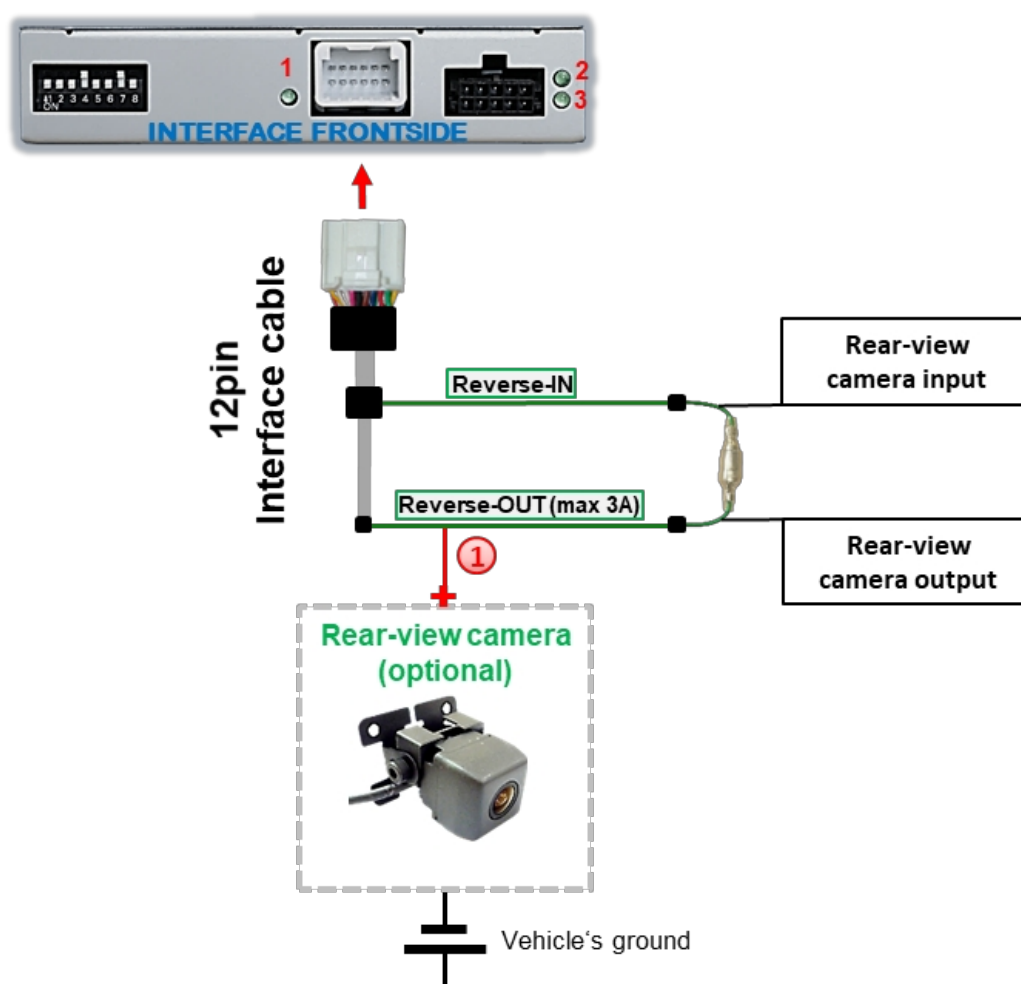
2.8.3. Kamera cofania dostępna na rynku wtórnym

Niektóre pojazdy mają inny kod biegu wstecznego w magistrali CAN, który nie komunikuje się z magistralą CAN interfejsu. W takim przypadku istnieją dwa różne sposoby instalacji. Jeśli CAN interfejsu jest w stanie wykryć włączony bieg wsteczny pojazdu, zielony przewód 12-pinowego kabla powinien przewodzić napięcie +12 V, gdy włączony jest bieg wsteczny.

Uwaga: Nie zapomnij ustawić dip5 interfejsu wideo na ON przed testowaniem.

2.8.3.1. Przypadek 1: Interfejs odbiera sygnał biegu wstecznego

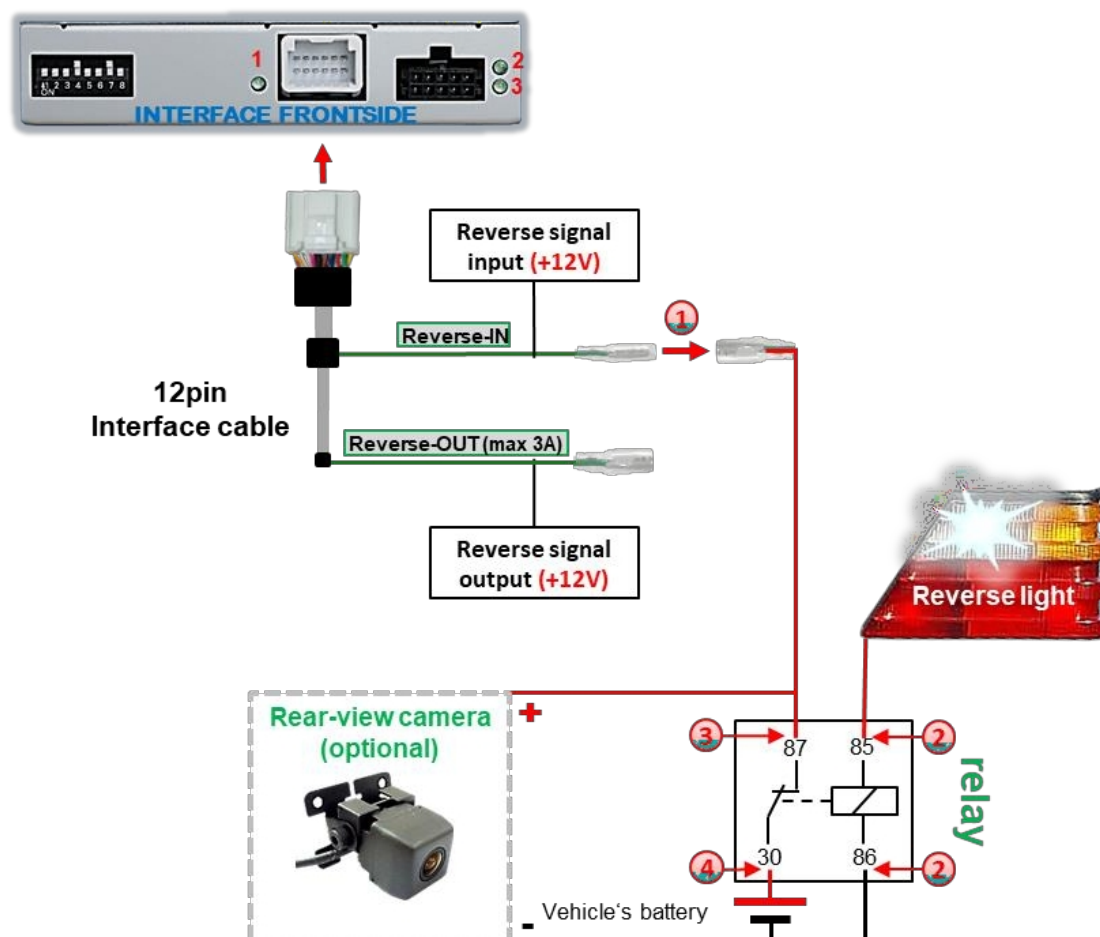
Jeśli interfejs odbiera napięcie +12 V na zielonym przewodzie 12-stykowego kabla interfejsu, gdy włączony jest bieg wsteczny, interfejs wideo automatycznie przełączy się na wejście kamery cofania "**CAMERA-IN**", gdy włączony jest bieg wsteczny.



- 1 Zasilanie 12 V dla kamery cofania (maks. 3 A) musi być pobierane z zielonego przewodu 12-pinowego kabla interfejsu "**Reverse-OUT**", aby uniknąć niepotrzebnego, stałego zasilania elektroniki kamery. Oba zielone kable "**Reverse IN**" i "**Reverse OUT**" muszą pozostać podłączone.

2.8.3.2. Przypadek 2: Interfejs nie odbiera sygnału biegu wstecznego

Jeśli interfejs wideo nie otrzymuje +12V na zielonej żył 12-pinowego kabla interfejsu, gdy włączony jest bieg wsteczny (nie wszystkie pojazdy są kompatybilne), wymagany jest zewnętrzny sygnał przełączający ze światła biegu wstecznego. Ponieważ zasilanie światła biegu wstecznego nie jest stabilne przez cały czas, wymagany jest zwykły otwarty przełącznik (np. AC-RW-1230 z okablowaniem AC-RS5) lub filtr (np. AC-PNF-RVC). Poniższy schemat przedstawia typ podłączenia przełącznika.



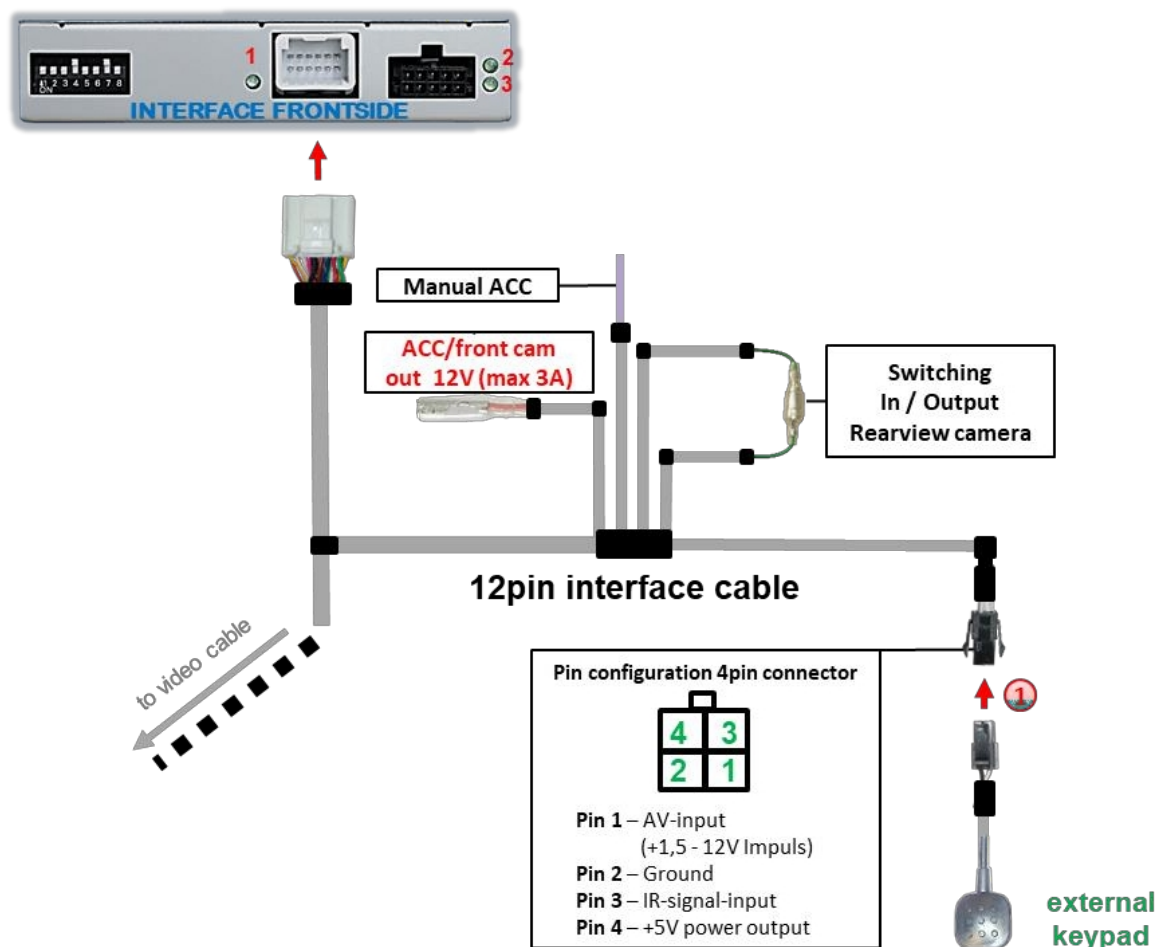
- 1 Odłącz wstępnie podłączone męskie i żeńskie złącza zielonego kabla 12-stykowego i podłącz zielony kabel wejściowy "Reverse-IN" do złącza wyjściowego. (87) przełącznika.

Uwaga: Aby uniknąć zwarcia, najlepszym rozwiązaniem powinno być zaciśnięcie męskiego złącza zasilania.

4 mm do kabla wyjściowego przełącznika i podłącz go do żeńskiego złącza 4 mm zielonego kabla. Kabel wyjściowy "Reverse-OUT" pozostaje odłączony, ponieważ nie działa.

- 2 Podłącz przewód zasilania światła cofania do cewki (85), a masę pojazdu do cewki. (86) przełącznika.
- 3 Podłącz złącze wyjściowe (87) przełącznika do kabla zasilania kamery cofania,
- 4 Podłącz złącze wejściowe (30) zielonego kabla "Reverse-IN" do cewki (30) przełącznika.

2.9. Połączenie - klawiatura zewnętrzna



- 1 Podłącz żeńskie 4-pinowe złącze klawiatury do męskiego 4-pinowego złącza 12-pinowego kabla interfejsu.

Uwaga: Nawet jeśli przełączanie kilku źródeł wideo za pomocą klawiatury nie jest wymagane, zdecydowanie zaleca się niewidoczne połączenie i dostępność klawiatury.

3. Obsługa interfejsu za pomocą zewnętrznej klawiatury

Zewnętrzna klawiatura interfejsu może być używana do przełączania włączonych wejść.

➤ Długie naciśnięcie klawiatury (2-3 sekundy)

Po długim naciśnięciu zewnętrznej klawiatury (2-3 sekundy) interfejsy wideo przełączają wejście z fabrycznego wideo na dodane źródła wideo.

Każde naciśnięcie (ok. 2 s) spowoduje przełączenie na następne włączone wejście. Jeśli wszystkie wejścia są włączone, kolejność jest następująca:

Wideo fabryczne → wideo IN1 → wideo IN2 → wideo fabryczne →...

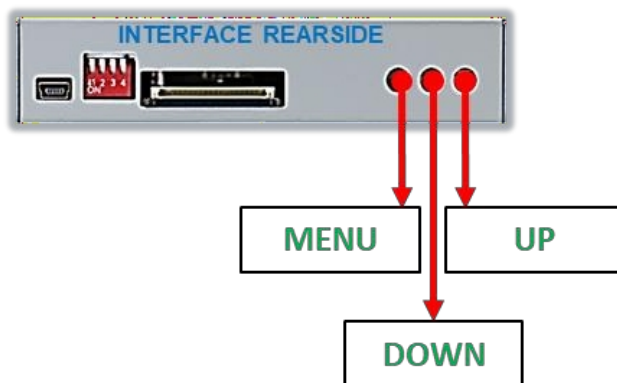
Wyłączone wejścia będą pomijane.

Uwaga: Interfejs przełącza się **po zwolnieniu** przełącznika (po długim naciśnięciu).

➤ Krótkie naciśnięcie klawiatury (tylko jeśli DIP 1 jest ustawiony na ON)

Krótkie naciśnięcie zewnętrznej klawiatury powoduje przełączenie interfejsu wideo z fabrycznego sygnału wideo na wejście kamery przedniej i z powrotem na fabryczny sygnał wideo.

4. Ustawienia obrazu

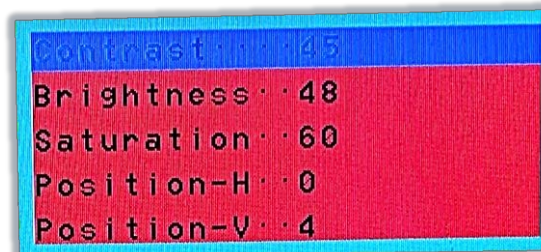


Ustawienia obrazu można regulować za pomocą 3 przycisków na klawiaturze menu płytki drukowanej. Naciśnięcie przycisku 1. powoduje otwarcie menu ustawień OSD lub przejście do następnej pozycji menu. Naciśnięcie pozostałych przycisków spowoduje zmianę wybranej wartości. Aby uniknąć przypadkowych zmian podczas lub po instalacji, zalecamy odłączenie klawiatury od kabla przycisków po wykonaniu regulacji. Regulacji należy dokonywać, gdy wybrane wejście jest widoczne na monitorze.

Uwaga: Menu OSD jest wyświetlane tylko wtedy, gdy działające źródło wideo jest podłączone do wybranego wejścia wideo interfejsu.

Dostępne są następujące ustawienia:

Kontrast
Jasność
Nasycenie
Pozycja H (pozioma pozycja obrazu) Pozycja V
(pionowa pozycja obrazu)



Uwaga: Aby dostosować ustawienia obrazu wstecznego, włącz bieg wsteczny.

5. Specyfikacje

Zakres BATT/ACC	7V - 25V
Pobór mocy w trybie gotowości	10mA
	Moc140mA @12V
Wejście wideo 0	,7 V - 1 V
Formaty wejściowe wideo	NTSC/PAL
Zakres temperatur -	40°C do +85°C
Wymiary	Video-box117 x 26 x 90 mm (szer. x wys. x gł.)
Wymiary płytki PCB	100 x 6 x 68 mm (szer. x wys. x gł.)

6. FAQ - Rozwiązywanie problemów z funkcjami interfejsu

W przypadku jakichkolwiek problemów, które mogą wystąpić, należy sprawdzić poniższą tabelę w celu znalezienia rozwiązania przed zwróceniem się o pomoc do dostawcy.

Objaw	Powód	Możliwe
Brak obrazu/czarny obraz (obraz fabryczny).	Nie wszystkie złącza zostały ponownie podłączone do fabrycznego urządzenia głównego lub monitora.	Podłącz brakujące złącza.
	Brak zasilania modułu magistrali CAN (wszystkie	Sprawdź zasilanie modułu magistrali CAN. Sprawdź połączenie magistrali CAN modułu magistrali CAN.
	Skrzynka magistrali CAN podłączona do magistrali CAN w niewłaściwym	Sprawdź w instrukcji, gdzie podłączyć magistralę CAN. Jeśli nie podano, spróbuj podłączyć w innym miejscu magistrali CAN.
	Brak zasilania interfejsu wideo (wszystkie diody LED interfejsu wideo są	Sprawdź, czy magistrala CAN dostarcza napięcie +12 V ACC na czerwonym przewodzie wyjściowym kabla 8-stykowego na 6-stykowy. Jeśli nie, odetnij przewód i
Brak obrazu/czarny obraz/biały obraz (wstawiony obraz), ale obraz fabryczny jest OK.	Brak obrazu ze źródła wideo.	Sprawdź na innym monitorze, czy źródło wideo jest OK.
	Brak źródła wideo podłączonego do wybranego wejścia interfejsu	Sprawdź ustawienia spadków od 1 do 3 interfejsu wideo, które wejścia są aktywowane i przełącz na odpowiednie
	Kable LVDS podłączone w niewłaściwym miejscu.	Należy dwukrotnie sprawdzić, czy kolejność kabli LVDS jest zgodna z instrukcją. Podłączenie do jednostki głównej nie działa, gdy instrukcja nakazuje podłączenie do
Całkowicie wstawiony obraz	Nieprawidłowe ustawienia monitora interfejsu wideo.	Wypróbuj różne kombinacje spadków 7 i 8 interfejsu wideo. Odłącz zasilanie 6pin po każdej zmianie.
Wstawiony podwójny obraz		
Wstawiony obraz jest zniekształcony, migocze lub jest wyświetlany pionowo.	Wyjście źródeł wideo ustawione na AUTO lub MULTI, co powoduje konflikt z interfejsami	Ustaw wyjście źródła wideo na stałe na PAL lub NTSC. Najlepiej jest ustawić wszystkie źródła wideo na ten sam standard.
	Jeśli błąd występuje tylko po przełączeniu źródła: Podłączone źródła nie są ustawione na	Ustaw wszystkie źródła wideo na ten sam standard.
	Niektóre interfejsy mogą obsługiwać tylko wejście	Sprawdź w instrukcji, czy istnieje ograniczenie do wspomnianego NTSC. Jeśli tak, ustaw źródło na wyjście
Wstawione zdjęcie		
Jakość wstawionego obrazu.	Ustawienia obrazu nie zostały dostosowane.	Użyj 3 przycisków i menu ekranowego interfejsu, aby dostosować ustawienia obrazu dla odpowiedniego wejścia wideo.
Rozmiar wstawionego obrazu		
Wstawiony obraz błędne stanowisko.		
Obraz z wejścia kamery migocze.	Kamera jest testowana w świetle fluorescencyjnym, które świeci	Przetestuj kamerę przy naturalnym oświetleniu na zewnątrz garażu.
Obraz z kamery jest niebieskawy.	Naklejka ochronna nie została usunięta z obiektywu	Usuń naklejkę ochronną z obiektywu.

Objaw	Powód	Możliwe
Obraz wejściowy z kamery	Zasilanie kamery pobierane bezpośrednio z lampy biegu wstecznego.	Użyj przekaźnika lub elektroniki, aby "wyczyścić" zasilanie lampy biegu wstecznego. Alternatywnie, jeśli skrzynka magistrali CAN jest kompatybilna z pojazdem, zasilanie kamery można pobrać z zielonego
Obraz wejściowy z kamery		
Nie można dostosować ustawień obrazu wejścia kamery.	Ustawienia obrazu wejściowego kamery można regulować tylko w trybie AV2.	Ustaw dip 3 interfejsu wideo na ON (jeśli wejście AV2 nie jest jeszcze aktywowane) i podłącz kamerę do AV2. Przełącz na AV2 i dostosuj ustawienia. Ponownie podłącz kamerę do wejścia kamery i dezaktywuj AV2, jeśli nie jest używane do
Grafika samochodu na obrazie wejściowym z kamery	Funkcja PDC jest włączona w menu ekranowym interfejsu.	W kompatybilnych pojazdach grafika będzie wyświetlać fabryczną odległość PDC. Jeśli nie działa lub nie jest potrzebna, ustaw
Chińskie znaki w obrazie wejściowym kamery	Funkcja RET lub ALL jest włączona (funkcja dla rynku azjatyckiego) w	Ustaw pozycję UI-CNTRL menu OSD interfejsu na ALLOFF lub PDCON.
Nie można przełączać źródeł wideo za pomocą przycisku OEM	Interfejs magistrali CAN nie obsługuje tej funkcji dla pojazdu.	Użyj zewnętrznej klawiatury lub odetnij biały przewód kabla 6-pinowego do 8-pinowego i zastosuj impuls +12 V do przełączania AV
Nie można przełączać źródeł wideo za pomocą zewnętrznej klawiatury.	Wciśnięty zbyt krótko.	Do przełączania źródła wideo wymagane jest dłuższe naciśnięcie przycisku, trwające około 2,5 sekundy.
	Wersja SW interfejsu nie obsługuje zewnętrznej	Użyj przycisku OEM lub przetnij biały przewód 6-pinowy na 8-pinowy
Interfejs nie przełącza się na wejście kamery, gdy włączony jest bieg wsteczny.	Interfejs magistrali CAN nie obsługuje tej funkcji dla pojazdów.	Odetnij zielony przewód kabla 6-pinowego do 8-pinowego i zastosuj Stałe napięcie +12 V z sygnału lampy biegu wstecznego. Użyj przekaźnika, aby "wyczyścić" zasilanie
Interfejs samodzielnie przełącza źródła wideo	Kompatybilność interfejsu magistrali CAN z pojazdem to ograniczone.	Przetnij szary przewód z 6pin na 8pin i odizoluj oba końce. Jeśli problem nadal występuje, dodatkowo odetnij biały przewód

7. Wsparcie techniczne

Należy pamiętać, że bezpośrednie wsparcie techniczne jest dostępne tylko dla produktów zakupionych bezpośrednio od NavLinkz GmbH. W przypadku produktów zakupionych z innych źródeł należy skontaktować się ze sprzedawcą w celu uzyskania pomocy technicznej.

NavLinkz GmbH
dystrybucja/wsparcie techniczne
 Heidberghof 2
 D-47495 Rheinberg

Tel+49 2843 17595 00
 E-mail mail@navlinkz.de



10R-05

0068Wyprodukowano w Chinach

