

Wprowadzenie i funkcje

Interfejs RP4-CH21 umożliwia wymianę fabrycznego radia w wybranych pojazdach Dodge/Jeep/Ram na radio z magistralą danych MS-CAN. Korzystanie z tego interfejsu pozwoli na zachowanie funkcji fabrycznych, takich jak elementy sterujące na kierownicy (SWC), elementy sterujące HVAC, centrum informacyjne kierowcy (DIC), ustawienia pojazdu, funkcje bezpieczeństwa pojazdu i fabryczny wzmacniacz audio po usunięciu oryginalnego radia. Korzystanie z tego interfejsu umożliwia również zaprogramowanie dwóch funkcji radia do każdego przycisku SWC za pomocą funkcji podwójnego krótkiego naciśnięcia i długiego naciśnięcia. RP4-CH21 zapewnia również wyjścia sterowane magistralą danych, takie jak zatrzymane zasilanie akcesoriów (RAP), czujnik prędkości pojazdu (VSS), oświetlenie, wyzwalacz cofania i hamulec postojowy.

Ważne uwagi

1. Niniejsza instrukcja dotyczy wersji r.1.5.1.4 lub nowszych. Informacje o wersji można znaleźć na małej białej naklejce na interfejsie i opakowaniu.
1. W celu zapewnienia optymalnego czasu instalacji należy dokonać wyboru ustawień pojazdu przed wymontowaniem fabrycznego radia. Po wymontowaniu radia dostęp do ustawień pojazdu, które normalnie wybiera się za pośrednictwem fabrycznego radia, można uzyskać, pobierając i instalując program PAC Vehicle Settings ze strony <http://www.pac-audio.com/firmware/RP/index.html>. Do połączenia z interfejsem wymagany jest PAC-UP. Więcej informacji na temat aplikacji Vehicle Settings znajduje się na stronie 6.
2. **Pojazdy z fabrycznym wzmacniaczem:** Wzmacniacz fabryczny akceptuje tylko dwa kanały wejściowe audio (lewy i prawy). Zanikanie nie jest obsługiwane w tych aplikacjach. Zanikanie fabrycznego wzmacniacza jest kontrolowane przez transmisję danych z fabrycznego radia. Ani radio z rynku wtórnego, ani interfejs RP nie mają możliwości sterowania tłumikiem wzmacniacza.
3. **Pojazdy wyposażone w system VES:** Zachowanie systemu VES nie jest obecnie obsługiwane.
4. Aktywne linie prowadzące dla fabrycznej kamery cofania można wyłączać i włączać w aplikacji ustawień pojazdu, o której mowa powyżej.
5. W pojazdach wyposażonych w 8,4-calowy system uConnect fabryczny wyświetlacz kompasu na DIC, asystent 911, hotspot WiFi i dostęp do uConnect zostaną utracone.
6. Przełącznik obrotowy wyboru radia znajdujący się z boku interfejsu musi być ustawiony na właściwe ustawienie radia przed podłączeniem urządzenia.
w pojeździe (tabela ustawień znajduje się na następnej stronie).
7. Interfejs jest wstępnie zaprogramowany dla wszystkich fabrycznych funkcji SWC pojazdu i nie wymaga programowania, chyba że chcesz ponownie przypisać funkcje SWC lub wykorzystać funkcję podwójnego polecenia krótkiego naciśnięcia i długiego naciśnięcia. SWC można zawsze przywrócić do ustawień domyślnych, naciskając i zwalniając przycisk programowania z boku interfejsu i odczekując 7 sekund, aż dioda LED mignie 4 razy.
8. Dioda LED będzie migać po każdym naciśnięciu programowalnego przycisku SWC.
9. uConnect nie jest zachowywany podczas korzystania z tego interfejsu
10. **RAM Promaster** wyposażony w radio z pojedynczym DIN nie jest kompatybilny
11. **Dodge Durango** - Z radia zniknie przycisk do opuszczania zagłówków w trzecim rzędzie. Użytkownicy będą musieli kontrolować tylną klimatyzację z elementów sterujących znajdujących się w tylnym dachu. Wentylowane fotele nie są obsługiwane.
12. **Jeep Grand Cherokee:** Wentylowane fotele nie są obsługiwane
13. **Jeep Cherokee:** Wentylowane fotele nie są obsługiwane
14. Wszystkie ustawienia pojazdu zostaną zachowane, jednak poniższe ustawienia nie będą regulowane po odłączeniu fabrycznego radia:
 - **RAM Trucks/Grand Cherokee/Durango**
 - Wyświetlacz oszczędzania paliwa
 - Ustawienia zawieszenia pneumatycznego
 - Ostrzeżenie przed kolizją z przodu z funkcją łagodzenia skutków kolizji
 - **Cherokee (z pakietem technologicznym)**
 - Adaptacyjny tempomat z funkcją Stop and Go
 - Zaawansowany asystent hamowania
 - Automatyczne sterowanie światłami drogowymi
 - Wykrywanie martwego pola i ruchu poprzecznego
 - Ostrzeżenie przed kolizją z przodu z funkcją łagodzenia skutków kolizji
 - Ostrzeżenie o opuszczeniu pasa ruchu LaneSense
 - Asystent parkowania równoległego i prostopadłego

RP4-CH21

Wymiana radia i interfejs sterowania z kierownicy
Dla pojazdów Dodge/Jeep/Ram

- Wycieraczki przedniej szyby z czujnikiem deszczu
- Odchylane lusterka boczne podczas jazdy do tyłu
- Gong bramy podnoszonej elektrycznie



Schemat połączeń okablowania

Złącze interfejsu

Czerwony / Biały	Hamulec postojowy Wyjście (-)
Fioletowy / Biały	Wyjście prędkości pojazdu
Niebieski / Biały	Wejście włączenia wzmacniacza
Czerwony	Wyjście akcesoriów Wyjście (10 A)
Pomarańczowy / Biały	Moc podświetlenia (+)
Zielony	Wyjście wsteczne (+)

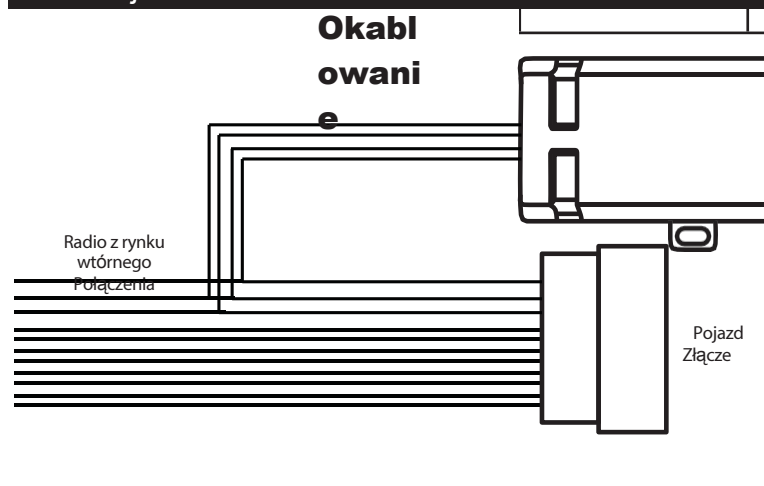
Złącze pojazdu

Żółty	Akumulator +12 V
Czarny	Uziemienie
Biały	Przód L + wejście
Biały / Czarny	Przód L - wejście
Szary	Przód R + wejście
Szary / Czarny	Przód R - wejście
Zielony	Tylne wejście L +
Zielony / Czarny	Tył L - wejście
Fioletowy	Tylne wejście R +
Fioletowy / Czarny	Tylne wejście R
Żółty RCA	Wideo z fabrycznej kamery cofania

Złącze SWC

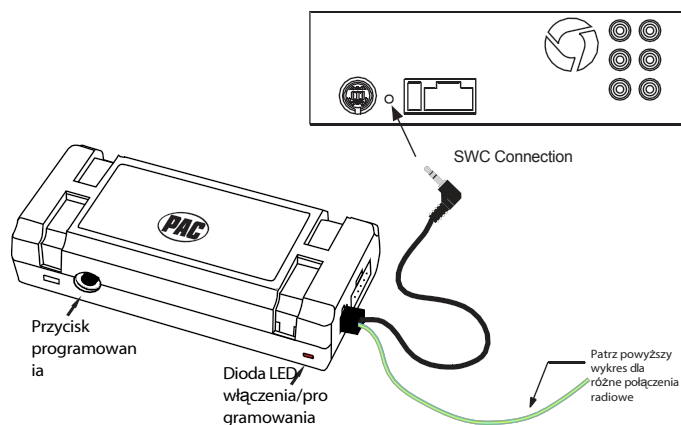
Niebieski/żółty	Kenwood, nowsze JVC
Jack 3,5 mm	Alpine, JVC, Clarion, Fusion, Pioneer, Sony, Boyo, Dual, Lightning Audio, Visteon lub Advent.

Ilustracja / schemat



wyposażeniu)

SWC Connection



Kroki instalacji

USTAW PRZELĄCZNIK



Alpine	JVC	Kenwood / Lightning Audio	Clarion / Nakamichi	Pioneer / Inne*	Sony	Fuzja
1	2	3	4	7	8	9

*Inne - Dual / Axxera (te marki mogą mieć również 2-przewodowy rezystor), Jensen, Rockford

1. **Przełącznik obrotowy wyboru radia z boku interfejsu musi być ustawiony na właściwe ustawienie radia przed podłączeniem interfejsu do pojazdu.**
2. Wykonaj wszystkie połączenia zgodnie z opisem w tabeli połączeń na stronie 1. **Pojazdy bez fabrycznego wzmacniacza:** Podłącz przewody przedniego i tylnego głośnika radia z rynku wtórnego do złącza pojazdu. **Pojazdy z fabrycznym wzmacniaczem:** Podłącz przednie wyjścia radia z rynku wtórnego do tylnych wejść złącza pojazdu. Umożliwi to odtwarzanie komunikatów głosowych nawigacji i połączeń Bluetooth.

Kroki instalacji (ciąg dalszy)

- Podłącz przewód SWC zgodnie z tabelą na stronie 1 (radio z rynku wtórnego MUSI obsługiwać przewodowe wejście zdalne).
- Po wykonaniu wszystkich połączeń podłącz interfejs do pojazdu. Zaleca się wykonanie tej czynności przy uruchomionym pojeździe. Po podłączeniu interfejsu dioda LED będzie migać do momentu zakończenia inicjalizacji.
- Jeśli chcesz ponownie przypisać funkcje do SWC lub skorzystać z funkcji podwójnego krótkiego naciśnięcia i długiego naciśnięcia, postępuj zgodnie z poniższymi instrukcjami instrukcji programowania na następnej stronie.

Domyślne programowanie sterowania z kierownicy

WAŻNE! Interfejs jest wstępnie zaprogramowany dla wszystkich fabrycznych funkcji SWC pojazdu i nie wymaga programowania, chyba że chcesz ponownie przypisać funkcje SWC lub wykorzystać funkcję podwójnego polecenia krótkiego naciśnięcia i długiego naciśnięcia. SWC można zawsze przywrócić do ustawień domyślnych, naciskając i zwalniając jeden raz przycisk programowania z boku interfejsu i odczekując 7 sekund, aż dioda LED mignie 4 razy.

Domyślne przypisania przycisków SWC

	Alpine	JVC	Kenwood	Clarion	Pionier	Sony	Fuzja
Tom +	Tom +	Tom +	Tom +	Tom +	Tom +	Tom +	Tom +
Tom -	Tom -	Tom -	Tom -	Tom -	Tom -	Tom -	Tom -
Pokrętko głośności	Objętość	Objętość	Objętość	Objętość	Objętość	Objętość	Objętość
Źródło	Źródło	Źródło	Źródło	Źródło	Źródło	Źródło	Źródło
Ścieżka +	Ścieżka +	Ścieżka +	Ścieżka +	Szukaj +	Ścieżka +	Ścieżka +	Ścieżka +
Ścieżka -	Ścieżka -	Ścieżka -	Ścieżka -	Szukaj -	Ścieżka -	Ścieżka -	Ścieżka -
Pokrętko strojenia	Ścieżka +/-	Ścieżka +/-	Ścieżka +/-	Ścieżka +/-	Ścieżka +/-	Ścieżka +/-	Ścieżka +/-
Preset +	Preset +	Zespół/Dysk	Dysk/Radio +	Zespół	Preset +	Preset +	Audio
Głos	Głos	Wybieranie głosowe	Głos	Głos	Głos	Głos	Wyciszenie
Wyciszenie	N/P	N/P	N/P	N/P	N/P	N/P	N/P
Telefon/Odbiór	Odbiór	Odbiór	Off Hook	Wyślij	Odpowiedź	Odpowiedź	Moc
Koniec	Koniec	Odrzucić	Na haku	Koniec	Koniec	Odrzuć/Źródło	N/P
OK	N/P	N/P	N/P	N/P	N/P	N/P	N/P
Strzałka w górę	N/P	N/P	N/P	N/P	N/P	N/P	N/P
Strzałka w dół	N/P	N/P	N/P	N/P	N/P	N/P	N/P
Strzałka w lewo	N/P	N/P	N/P	N/P	N/P	N/P	N/P
Strzałka w prawo	N/P	N/P	N/P	N/P	N/P	N/P	N/P

*Pokrętko głośności i pokrętko strojenia znajdują się na panelu HVAC i pełnią dokładnie te same funkcje, co pokrętko głośności i strojenia.
na SWC domyślnie i po przeprogramowaniu.

N/P = domyślnie nie zaprogramowane. Może zostać przeprogramowany do wykonywania dowolnej funkcji przez użytkownika.

Opcjonalne programowanie sterowania z kierownicy

Jeśli chcesz ponownie przypisać funkcje SWC lub skorzystać z funkcji podwójnego polecenia krótkiego naciśnięcia i długiego naciśnięcia, interfejs musi zostać zaprogramowany w określonej kolejności pokazanej na poniższej tabeli. Jeśli napotkasz funkcję w tabeli, której nie ma Twoja kierownica lub której nie chcesz programować, naciśnij i zwolnij przycisk programowania z




boku interfejsu, aby pominąć tę funkcję. Dioda LED wyłączy się i włączy, potwierdzając pomyślne pominięcie tej funkcji i gotowość do przejścia do następnej.

Krótkie naciśnięcie Długie naciśnięcie Funkcja podwójnego polecenia

Ta funkcja umożliwia przypisanie dwóch funkcji radia z rynku wtórnego do każdego z przycisków SWC pojazdu. Można jej używać z dowolną liczbą przycisków lub z żadnym. Gdy ta funkcja jest zaimplementowana, szybkie naciśnięcie i zwolnienie przycisku SWC zainicjuje polecenie krótkiego naciśnięcia, podczas gdy naciśnięcie i przytrzymanie przycisku SWC przez ponad dwie sekundy zainicjuje polecenie długiego naciśnięcia. Należy pamiętać, że domyślnie nie są zaprogramowane żadne polecenia długiego naciśnięcia. Jeśli chcesz przypisać funkcję podwójnego polecenia do SWC, wykonaj kroki programowania na następnej stronie.



Opcjonalne programowanie sterowania z kierownicy (cd.)



LISTAW PRZEŁĄCZNIK

Alpine	JVC	Kenwood / Lightning Audio	Clarion / Nakamichi	Pioneer / Inne*	Sony	Fuzja
1	2	3	4	7	8	9

*Inne - Dual / Axxera (te marki mogą mieć również 2-przewodowy rezystor), Jensen, Rockford

RP4-CH21 SWC Uwagi

1. W pojazdach, które nie mają SWC dla radia, ale mają SWC dla menu, można zaprogramować strzałki w górę / w dół / w lewo / w prawo w dowolny sposób. Zalecamy, aby podczas korzystania z SWC dla radia DIC znajdował się na ekranie prędkościomierza (rys. 1).
2. Przyciski wyciszania, odbierania i kończenia połączeń w Ram Promaster nie mogą być zaprogramowane do długiego naciśnięcia.

Rys. 1



Programowanie

1. Przekręć kluczyk do pozycji zapłonu.
2. Naciśnij i zwolnij przycisk programowania z boku interfejsu.
3. W ciągu 7 sekund naciśnij na kierownicy przycisk, który ma zostać wuczony. Po naciśnięciu przycisku dioda LED zgaśnie.

W tym momencie masz dwie możliwości:

- A. **Funkcja krótkiego naciśnięcia:** Zwolnij przycisk w ciągu 1,5 sekundy. Dioda LED włączy się ponownie.
 - B. **W przypadku funkcji długiego naciśnięcia:** Przytrzymaj przycisk, aż dioda LED zacznie migać. Zwolnij przycisk, a dioda LED powróci do stałego stanu.
4. Jeśli chcesz zaprogramować więcej przycisków, powtórz krok 3 dla każdej dodatkowej funkcji audio na kierownicy.
 5. Jeśli napotkasz funkcję na wykresie, której twoja kierownica nie ma lub której nie chcesz programować, naciśnij i zwolnij przycisk programowania z boku interfejsu, aby pominąć tę funkcję.
 6. Po zakończeniu programowania należy odczekać siedem sekund. Dioda LED mignie trzy razy, wskazując zakończenie programowania.
 7. Przetestuj interfejs pod kątem prawidłowego działania. Po każdym naciśnięciu przycisku SWC dioda LED na interfejsie powinna migać. Jeśli jakkolwiek funkcja nie działa, powtórz kroki programowania

Opcjonalna kolejność programowania

	Alpine	JVC	Kenwood	Clarion	Inne *	Pionier	Sony	Fuzja
1	Tom +	Tom +	Tom +	Tom +	Tom +	Tom +	Tom +	Tom +
2	Tom -	Tom -	Tom -	Tom -	Tom -	Tom -	Tom -	Tom -
3	Wyciszenie	Wyciszenie	Wyciszenie	Wyciszenie	Wyciszenie	Wyciszenie	Wyciszenie	Wyciszenie
4	Preset +	Zródło	Zródło	Zródło	Preset +	Preset +	Preset +	Zródło
5	Ustawienie wstępne	Ścieżka +	Grać	Szukaj +	Ustawienie wstępne	Ustawienie wstępne	Ustawienie wstępne	Ścieżka +
6	Zródło	Ścieżka -	Ścieżka +	Szukaj -	Zródło	Zródło	Zródło/zakończenie połączenia	Ścieżka -
7	Ścieżka +	Zespół / płyta +	Ścieżka -	Zespół	Ścieżka +	Ścieżka +	Ścieżka +	Audio
8	Ścieżka -	Preset / Disc -	Dysk / FM +	Wyślij / Zakończ	Ścieżka -	Ścieżka -	Ścieżka -	Moc
9	Moc	Wybierz	Dysk / AM -	Wyślij	Zespół	Zespół	Zespół	
10	Enter / Play	Tłumienie	Odpowiedź	Koniec	Odpowiedź **	Menu telefonu	Zasilanie / Zakończ połączenie	
11	Zespół / Program	Telefon Odbiór	Wybieranie głosowe	VR	Koniec **	Odbierz połączenie	Wybieranie głosowe / odbieranie / kończenie połączenia	
12	Odbiór	Odrzucenie telefonu	Na haku		PTT **	Zakończ połączenie	VR (Android Auto i Car Play) Odbieranie/kończenie połączeń***	
13	Koniec	Wybieranie głosowe	Off Hook			VR		
14	VR	Moc	Wyciszenie					
15			Preset +					

RP4-CH21

Wymiana radia i interfejs sterowania z kierownicy
Dla pojazdów Dodge/Jeep/Ram

* Advent, Boyo, Dual, Lightning Audio, Jensen, Rockford Fosgate & Visteon ** TYLKO Jensen i Advent *** TYLKO XAV-AX100



Testowanie i weryfikacja

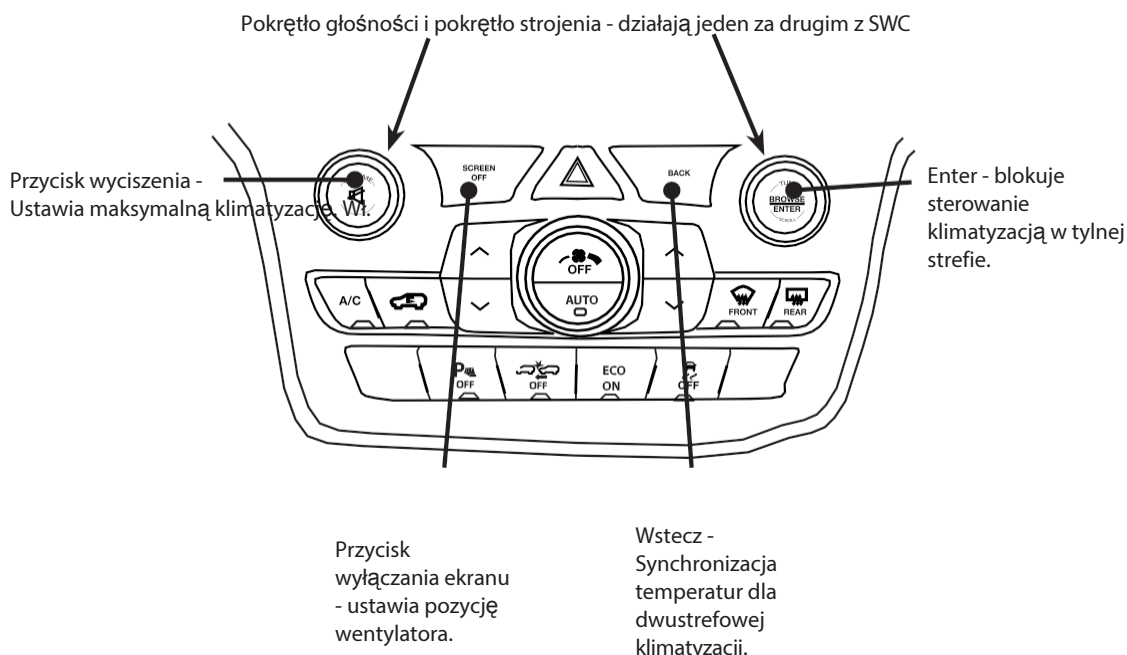
1. Włącz zapłon. Dioda LED na interfejsie włączy się, a przewód akcesoriów +12 V włączy się.
2. Włącz radio i sprawdź balans i zanikanie. Uwaga: **Fabrycznie wzmocnione systemy** nie będą zanikać, podobnie jak radio z rynku wtórnego.
lub interfejs RP mają możliwość sterowania tłumikiem wzmacniacza.
3. Sprawdź, czy odtwarzany jest fabryczny subwoofer (jeśli jest).
4. Sprawdź, czy wszystkie SWC działają prawidłowo.
5. Wyłącz pojazd i wyjmij kluczyk. Funkcja RAP będzie aktywna i utrzyma włączone radio przez maksymalnie 10 minut (w zależności od ustawienia pojazdu zaprogramowanego przez użytkownika) lub do momentu otwarcia drzwi kierowcy.
6. Dioda LED i radio wyłączą się po wyłączeniu RAP lub otwarciu drzwi kierowcy.

Dodatkowe elementy sterujące

Wymiana radia w następujących pojazdach może spowodować utratę niektórych funkcji klimatyzacji, które zapewnia radio fabryczne: Grand Cherokee, Cherokee, Ram i Durango. RP4-CH21 zachowuje te funkcje, integrując je z istniejącymi przyciskami fabrycznymi i wyświetlając informacje na DIC. UWAGA: DIC musi być ustawiony na tryb Audio, aby informacje HVAC były wyświetlane.

Poniższe przyciski zostały zmienione z ich oryginalnej funkcji OEM, aby zachować kluczowe elementy sterujące HVAC, których brakuje po usunięciu fabrycznego radia:

- Przycisk wyciszenia - włącza/wyłącza maks. klimatyzację
- Przycisk Enter - blokuje sterowanie klimatyzacją w tylnej strefie (tylko Durango).
- Przycisk wyłączenia ekranu - ustawia pozycję wentylatora (odszeranie/wywietrzniki/podłoga)
- Przycisk Wstecz - synchronizuje temperatury dla dwustrefowego sterowania klimatyzacją
- Przyciski blokady na drzwiach sterują odpowiednimi podgrzewaczami foteli. Naciśnij i przytrzymaj przycisk blokady przez 2 sekundy, aby włączyć ogrzewanie siedzenia. Naciśnij ponownie przycisk blokady, aby zmienić tryb z wysokiego/niskiego/wyłączonego. Status zostanie wyświetlony na wyświetlaczu DIC.
- Przycisk wspomagania na lusterku włącza/wyłącza podgrzewanie kierownicy. Status zostanie wyświetlony na wyświetlaczu DIC.
- Przyciski HVAC, które pozostały, zachowują swoją oryginalną funkcjonalność OEM



Ustawianie zegara w urządzeniu Promaster (musi być wykonywane przy wyłączonym radiu)

1. Naciśnij i przytrzymaj przycisk zmniejszania głośności na SWC.
2. Przytrzymując zmniejszoną głośność, użyj przycisków ścieżki w górę/w dół na SWC, aby dostosować czas.

Ustawianie daty w aplikacji Promaster

1. Naciśnij i przytrzymaj przycisk zwiększania głośności na SWC.
2. Przytrzymując zwiększoną głośność, użyj przycisków ścieżki w górę/w dół na SWC, aby dostosować datę.
3. Ustawienie 12/24-godzinne należy dostosować za pomocą aplikacji ustawień pojazdu, o której mowa na następnej stronie.



Ustawienia pojazdu

Przejdź na stronę <http://www.pac-audio.com/firmware/RP/JP4.html>, aby pobrać aplikację ustawień pojazdu. Po pobraniu i zainstalowaniu można użyć tej aplikacji do wprowadzenia zmian w ustawieniach pojazdu, które normalnie byłyby dokonywane za pośrednictwem fabrycznego radia.

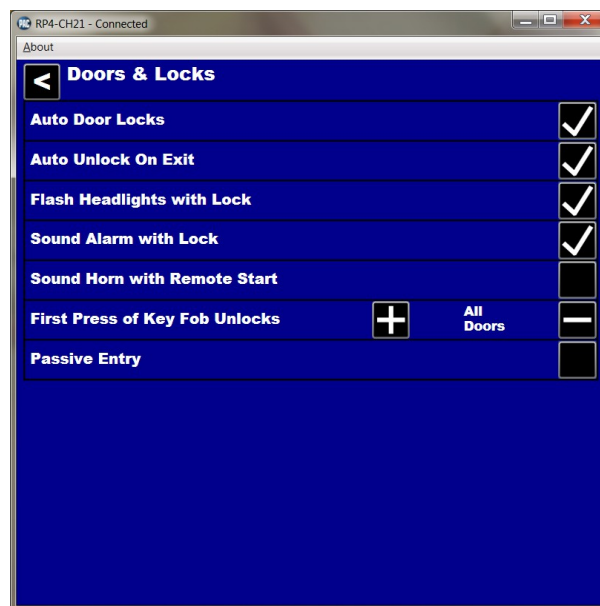
Ważne uwagi

1. PAC-UP jest wymagany do podłączenia komputera do RP4-CH21 i wprowadzenia zmian w ustawieniach pojazdu.
2. Niektóre ustawienia pojazdu mogą być wyświetlane, nawet jeśli pojazd nie jest w nie wyposażony. Jeśli po zmianie ustawienia zostanie ono przywrócone, oznacza to, że pojazd go nie zaakceptował lub dana opcja nie istnieje.
3. Ustawienia pojazdu można zmienić tylko wtedy, gdy pojazd jest uruchomiony.

Wybierz kategorię



ustawieńZmień ustawienia



Aktualizacje produktu (oprogramowanie sprzętowe)

RP4-CH21 można zaktualizować o nowe oprogramowanie sprzętowe, gdy tylko będzie dostępne, za pomocą aktualizatora interfejsu PAC-UP (sprzedawanego oddzielnie). Dostępne aktualizacje można znaleźć na stronie www.pac-audio.com/firmware.