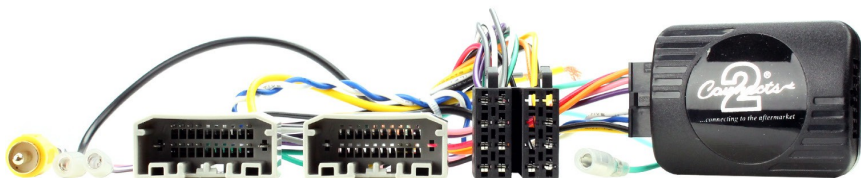




...connecting to the aftermarket

CTSCH005.2

**Interfejs sterowania z
kierownicy Chrysler, Dodge,
Volkswagen**



Zastosowanie pojazdu

Chrysler Town & Country 2008 - 2017

Dodge Grand Caravan 2008>

Volkswagen Routan 2011 - 2013

Kluczowe cechy

- Zachowuje elementy sterujące na kierownicy (jeśli są na wyposażeniu)
- Zachowuje kamerę cofania OEM (jeśli jest na wyposażeniu)
 - Zachowuje przyciski telefonu OEM (jeśli są na wyposażeniu)
- Zapewnia hamulec postojowy, bieg wsteczny i impuls prędkości

www.connects2.com

Designed and
Engineered
in the UK.



Informacje zawarte w niniejszym dokumencie mogą ulec zmianie bez powiadomienia z powodu zmian i/lub ulepszenia produktu/produktów.

O TYM PRODUKCIE

CTSCH005.2

Interfejs sterowania kierownicą CAN-Bus dla pojazdów Chrysler, Dodge i Volkswagen. Zachowuje funkcje sterowania z kierownicy, przyciski telefonu OEM i kamerę cofania OEM (jeśli pojazd jest w nią wyposażony).

KODY KOLORÓW OKABLOWANIA

Fioletowy	Prawy tylny głośnik +	Żółty	Stałe napięcie 12V
Fioletowy/czarny	Prawy tylny głośnik -	Czarny	Uziemienie
Zielony	Lewy tylny głośnik +	Czerwony	Zapłon 12V
Zielony/czarny	Lewy tylny głośnik -	Zielony	Hamulec postojowy
Szary	Prawy głośnik przedni +	Różowy	Impuls prędkości
Szary/czarny	Prawy przedni głośnik -	Fioletowy/Biały	Odwroćnoy
Biały	Lewy głośnik przedni +		
Biały/czarny	Lewy przedni głośnik -		

PRZED INSTALACJĄ

*Przed instalacją należy przeczytać instrukcję. Do instalacji niezbędna jest wiedza techniczna. Miejsce i n s t a l a c j i musi być wolne od wilgoci i z dala od źródeł ciepła. Należy upewnić się, że podczas instalacji używane są odpowiednie narzędzia, aby uniknąć uszkodzenia pojazdu lub produktu. **Connects2 nie ponosi odpowiedzialności za instalację tego produktu.***

WSPARCIE TECHNICZNE

Connects2 Ltd. pragnie zapewnić szybkie i odpowiednie rozwiązanie wszelkich problemów napotkanych podczas instalacji tego produktu. Aby skontaktować się z naszym dedykowanym zespołem pomocy technicznej, należy wypełnić zgłoszenie na stronie support.connects2.com i podać jak najwięcej informacji.

FOLLOW US ON SOCIAL MEDIA
for all the latest updates



/CONNECTS2
Watch us on
YouTube



/CONNECTS2
Like us on
facebook



CONNECTS2LTD
Follow us on
instagram



@CONNECTS2
Follow us on
twitter



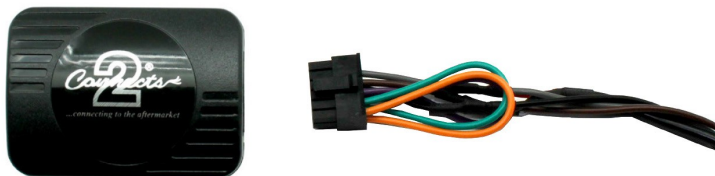
CONNECTS2LTD
Follow us on
linkedin



CONNECTS2BLOG.COM
Follow our blog on
wordpress

PORADNIK MONTAŻU

1. Wymontuj i odłącz oryginalny radioodtwarzacz.
2. Podłącz 12-stykowe złącze molex przewodu krosowego urządzenia głównego (dostarczane oddzielnie) do interfejsu.



3. Podłącz przeciwny koniec przewodu krosowego jednostki głównej do wejścia sterowania kierownicą jednostki głównej z tyłu nieoryginalnej jednostki głównej.

Uwaga: Może to być wtyczka jack 3,5 mm lub wejście przewodowe, w zależności od marki zamontowanego urządzenia głównego. Więcej informacji na temat miejsca podłączenia można znaleźć w instrukcji instalacji radioodtwarzacza.

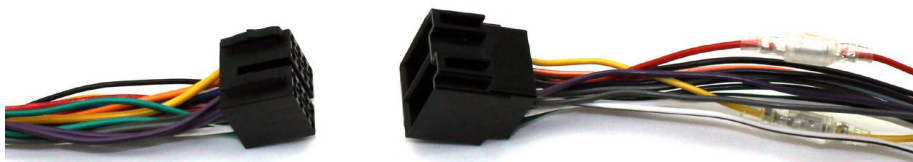
Ważne: Ten krok należy wykonać przed podłączeniem zasilania do interfejsu. Niewykonanie tej czynności może spowodować brak funkcji sterowania z kierownicy.



4. Podłącz 14-stykowe złącze molex do interfejsu



5. Podłącz męskie złącze zasilania/głośnika ISO do żeńskiego złącza zasilania/głośnika ISO w nieoryginalnym radioodtwarzaczu. W przypadku nieoryginalnych radioodtwarzaczy bez złącza ISO należy zapoznać się z sekcją "Kody kolorów przewodów" na stronie 2.



PORADNIK MONTAŻU

6. Podłącz żółte złącze RCA z interfejsu do nieoryginalnego zestawu stereo, aby zachować kamerę cofania OEM pojazdu (jeśli pojazd jest w nią wyposażony).

7. Podłącz żeńskie złącza pojazdu na wiązce przewodów do męskich złączy pojazdu. Przetestuj jednostkę główną pod kątem prawidłowego działania.

FUNKCJONALNOŚĆ STEROWANIA Z KIEROWNICY



Funkcje SWC

- 1. Ścieżka +
- 2. Wyciszenie
- 3. Ścieżka -
- 4. Tom +
- 5. Źródło
- 6. Tom -
- 7. Mowa
- 8. Odbierz (krótkie naciśnięcie) Rozłącz (długie naciśnięcie)